

MANUEL D'UTILISATION

CAMBRO® GoBox® EPP400 Smart Heater®

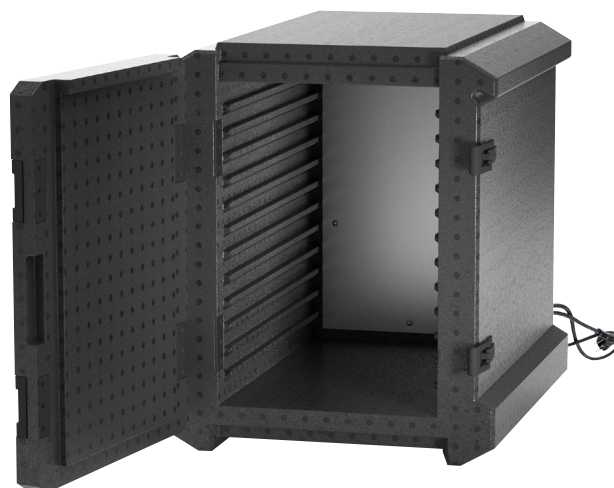
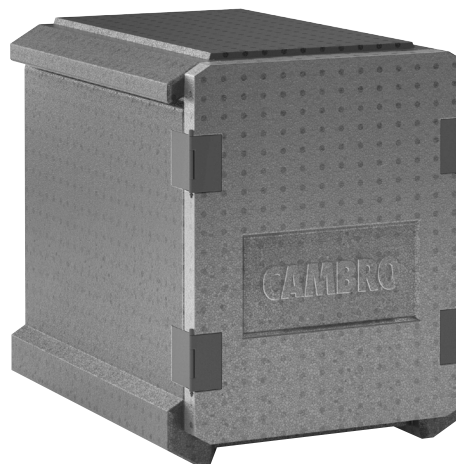
Ce manuel s'applique aux modèles de Cambro GoBox® EPP400 Smart Heater :
EPP400SH

ATTENTION :

Veuillez lire toutes les instructions avant d'utiliser ce produit. Les instructions originales vérifiées par Cambro® Mfg. Co. sont disponibles dans d'autres langues.

Table Des Matières

I. Introduction	1
II. Consignes de sécurité et avertissements	2
III. Instructions d'utilisation et guide de capacité	3
IV. Nettoyage et entretien	3



I. Introduction

Félicitations pour l'achat de votre nouveau Cambro GoBox EPP400 Smart Heater. Si vous avez d'autres questions, veuillez contacter votre représentant commercial Cambro, visiter www.cambro.com ou appeler:

CAMBRO EUROPE

TEL: (49) 7022 90 100 0

FAX: (49) 7022 90 100 19

cambroeuropa@cambro.com



Scannez le
QR code pour
accéder aux
instructions
dans d'autres
langues.

Numéro de modèle _____

Numéro de série _____

Date d'installation _____

CAMBRO®

www.cambro.com

II. Consignes de sécurité et avertissements

IMPORTANT : Lisez toutes les instructions avant utilisation et conservez-les pour des futurs besoins.

- Assurez-vous que la tension d'alimentation du GoBox EPP400 Smart Heater correspond à celle de votre réseau électrique.
- Ne laissez pas l'appareil sans surveillance lorsqu'il est branché ; veuillez le débrancher après chaque utilisation.
- Ne placez pas l'appareil sur ou près de sources de chaleur.
- Avant utilisation, placez l'appareil sur une surface horizontale, stable et bien éclairée.
- Ne laissez pas le GoBox EPP400 Smart Heater exposé aux intempéries.
- Assurez-vous que le câble électrique ne touche pas de surfaces chaudes.
- Ne plongez jamais le cordon d'alimentation dans l'eau ou tout autre liquide ; utilisez un chiffon humide pour le nettoyer.
- Débranchez l'appareil avant de le nettoyer.
- Le GoBox EPP400 Smart Heater ne doit pas être alimenté par des minuteries externes ni par des systèmes télécommandés séparés.
- Pour éviter les brûlures, ne touchez pas la plaque avec les mains pendant le fonctionnement.
- Ne couvrez pas les parties internes du GoBox EPP400 Smart Heater avec du papier aluminium afin d'éviter des dommages importants de fonctionnement.
- Ne pas envelopper les aliments avec des films plastiques ou des sacs ; cela pourrait constituer un risque d'incendie.
- Les mains doivent toujours être sèches avant de toucher la fiche ou les connexions électriques.
- Pour débrancher l'appareil, saisissez-le directement et retirez la fiche de la prise murale. Ne le débranchez jamais en tirant sur le cordon.
- N'utilisez pas l'appareil si le câble électrique ou la fiche sont endommagés, ou si l'appareil lui-même présente un défaut ; si le cordon d'alimentation est endommagé, il doit être remplacé.
- Si des rallonges électriques sont utilisées, celles-ci doivent être adaptées à la puissance de l'appareil GoBox EPP400 Smart Heater, afin d'éviter tout danger pour l'utilisateur et pour la sécurité de l'environnement dans lequel il fonctionne. Des rallonges incorrectes peuvent provoquer des dysfonctionnements.
- L'appareil GoBox EPP400 Smart Heater est conçu pour un usage PROFESSIONNEL ou INDUSTRIEL.
- Toute modification de ce produit, non expressément autorisée par le fabricant, peut compromettre la sécurité de l'appareil et annuler la garantie de son utilisation par l'utilisateur.



Attention : Les boîtiers métalliques du système de chauffage sont chauds lorsque le chariot est en cours d'utilisation et peuvent rester chauds après utilisation.

Spécifications électriques (par compartiment)	Module chauffant
TENSION REQUISE	220 - 240V AC
AMPÉRAGE	0,75 A lors du préchauffage 0,25 A en chauffe
PUISSANCE (Watts)	165 W au démarrage, +70 W à la fin du préchauffage, <70 W en utilisation de maintien
FRÉQUENCE (Hertz)	50
PHASE	Monophasé
TYPES DE FICHE DISPONIBLES POUR CES PAYS	4 – Europe ; 5 – Royaume-Uni
LONGUEUR DU CORDON D'ALIMENTATION	2000mm

*Si le pays ou le type de fiche n'est pas indiqué, veuillez contacter le service client Cambro pour plus de détails.

III. Instructions d'utilisation et guide de capacité

- L'unité en polypropylène expansé isotherme, GoBox EPP Smart Heater, est équipée d'une technologie de chauffage très innovante qui utilise un système de générateurs thermiques autorégulés en combinaison avec des accumulateurs de chaleur et un ventilateur. La tension d'alimentation est de 220 V. Le mode de fonctionnement du système de chauffage assure la consommation minimale d'énergie nécessaire pour stabiliser la température requise, tout en accumulant la chaleur du produit contenu puis en la restituant. Il suffit de le brancher et le Smart Heater se stabilise à 149°F (65°C) en ajustant automatiquement l'émission de chaleur.
- Avant utilisation, nettoyez l'appareil.
- Il est recommandé de préchauffer l'appareil pendant au moins 90 minutes. Lors du chargement, il est important de fermer rapidement la porte afin d'équilibrer la température de l'air à l'intérieur de l'appareil avec celle des aliments. Pendant les temps d'attente, il est essentiel de maintenir la température stable, en évitant les variations soudaines.
- Lors du chargement, pour éviter les brûlures, portez des gants de cuisine. Placez les récipients contenant les aliments à maintenir à température à l'intérieur du GoBox EPP400 Smart Heater. Fermez rapidement la porte.
- Une fois le service terminé, débranchez l'appareil et ouvrez la porte avec précaution pour éviter les brûlures dues à la vapeur. Lors du retrait des bacs alimentaires Gastronorm, portez des gants de cuisine pour éviter les brûlures.

Capacité de maintien EPP400

PROFONDEURS DES BACS GN				
	2 1/2" (6,5 cm)	4" (10 cm)	6" (15 cm)	8" (20 cm)
BACS GN				
GN 1/1	6	4	3	2
GN 1/2	12	8	6	4
GN 1/3	18	12	9	6

IV. Nettoyage et entretien

- Avant de nettoyer l'appareil, assurez-vous que le cordon d'alimentation est débranché à la fois de la prise électrique et du connecteur du GoBox EPP400 Smart Heater.
- Dévissez les 4 vis de fixation pour retirer la plaque du Smart Heater. ATTENTION : Attendez que la plaque soit refroidie avant de la nettoyer. Nettoyez la plaque uniquement avec un chiffon imbibé d'eau chaude et de détergent doux. N'utilisez pas de produits puissants ou abrasifs, ni de solvants. N'utilisez pas d'éponges abrasives, de laine d'acier ou d'éponges savonneuses.
- Procédez au nettoyage de l'unité EPP, qui peut être lavée au lave-vaisselle, avec des jets d'eau, des appareils haute pression ou à vapeur (max 212°F, 100°C), ou à la main, mais pas par immersion. Elle doit être nettoyée à la fois à l'intérieur et à l'extérieur et complètement séchée après le nettoyage.



VIII. Pièces de rechange

- Veuillez visiter www.cambro.com pour une liste complète des pièces de rechange ou contactez votre représentant ou distributeur Cambro local.

IX. Garantie Cambro et responsabilité du produit

- Pour des informations complètes sur la garantie par pays et des informations supplémentaires sur le produit, veuillez visiter www.cambro.com.

CAMBRO

CAMBRO U.S.A.
TEL : 1(714) 848-1555
FAX : 1(714) 230-4375
international@cambro.com

CAMBRO EUROPE
TEL: (49) 7022 90 100 0
FAX: (49) 7022 90100 19
cambroeuropa@cambro.com

© Copyright Cambro Manufacturing Company.

UMEPPSH400FR