

MANUALE D'USO

CAMBRO® GoBox® EPP400 Smart Heater®

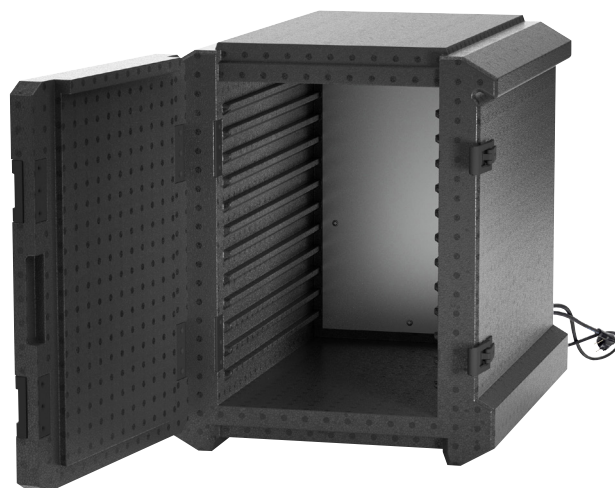
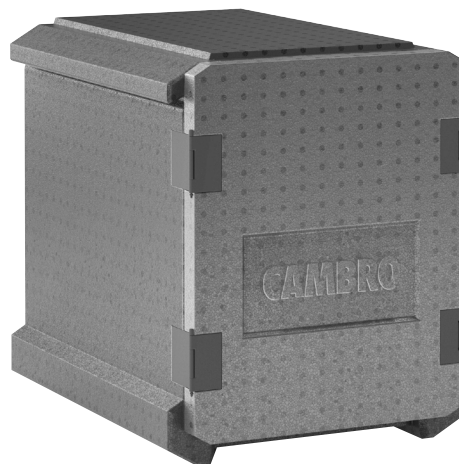
Questo manuale si applica ai modelli di Cambro GoBox® EPP400 Smart Heater:
EPP400SH

ATTENZIONE:

Si prega di leggere tutte le istruzioni prima di utilizzare questo prodotto. Le istruzioni originali verificate da Cambro® Mfg. Co. sono disponibili anche in altre lingue.

Indice dei Contenuti

I. Introduzione	1
II. Istruzioni di Sicurezza e Avvertenze	2
III. Istruzioni per l'Uso e Guida alla Capacità.....	3
IV. Pulizia e Manutenzione	3



I. Introduzione

Congratulazioni per l'acquisto del vostro nuovo Cambro GoBox EPP400 Smart Heater. Per qualsiasi ulteriore domanda, contattate il vostro Rappresentante Commerciale Cambro, visitate www.cambro.com o chiamate il numero:

CAMBRO EUROPE

TEL: (49) 7022 90 100 0

FAX: (49) 7022 90 100 19

cambroeuropa@cambro.com



Scansiona
il codice
QR per
altre lingue

Modello # _____

Numero di Serie # _____

Data di Installazione _____

CAMBRO®

www.cambro.com

II. Istruzioni di Sicurezza e Avvertenze

IMPORTANTE: Leggere tutte le istruzioni prima dell'uso e conservarle per riferimenti futuri.

- Assicurarsi che la tensione di alimentazione del GoBox EPP400 Smart Heater corrisponda a quella della vostra rete elettrica.
- Non lasciare l'unità incustodita quando è collegata alla corrente elettrica; scollegarla dopo ogni utilizzo.
- Non posizionare l'unità sopra o vicino a fonti di calore.
- Prima dell'uso, posizionare l'unità su una superficie orizzontale, stabile e ben illuminata.
- Non lasciare il GoBox EPP400 Smart Heater esposto alle condizioni atmosferiche.
- Assicurarsi che il cavo elettrico non entri in contatto con superfici calde.
- Non immergere mai il cavo di alimentazione in acqua o altri liquidi; pulirlo con un panno umido.
- Scollegare l'unità prima della pulizia.
- Il GoBox EPP400 Smart Heater non deve essere alimentato tramite timer esterni o sistemi separati controllati a distanza.
- Per evitare scottature, non toccare la piastra con le mani durante il funzionamento.
- Non coprire le parti interne del GoBox EPP400 Smart Heater con la carta stagnola per evitare gravi danni al suo funzionamento.
- Non avvolgere il cibo con pellicole o sacchetti; ciò potrebbe costituire un rischio di incendio.
- Le mani devono essere sempre asciutte prima di toccare la spina e le connessioni elettriche.
- Per scollegare l'unità, afferrarla direttamente e staccarla dalla presa a muro. Non scollegarla mai tirando il cavo.
- Non utilizzare l'unità se il cavo elettrico o la spina sono danneggiati, o se l'unità stessa è difettosa; se il cavo di alimentazione è danneggiato, deve essere sostituito.
- Se vengono utilizzati prolunghie elettriche, queste devono essere adeguate alla potenza dell'unità GoBox EPP400 Smart Heater, per evitare pericoli per l'operatore e per la sicurezza dell'ambiente in cui opera. Prolunghie non corrette possono causare malfunzionamenti.
- L'unità GoBox EPP400 Smart Heater è progettata per USO PROFESSIONALE o INDUSTRIALE.
- Qualsiasi modifica a questo prodotto, non espressamente autorizzata dal produttore, può compromettere la sicurezza dell'unità e la garanzia del suo utilizzo da parte dell'utente.



Attenzione: Gli alloggiamenti metallici del riscaldatore sono caldi quando il carrello è in uso e possono rimanere caldi dopo l'uso.



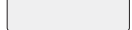
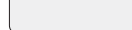
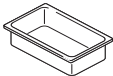
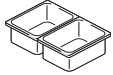

Specifiche Elettriche (Per Scomparto)	Modulo Riscaldante
TENSIONE RICHIESTA	220 - 240V AC
AMPERE	0,75 A durante il preriscaldamento 0,25 A quando riscaldato
WATT	165 W all'avvio, +70 W al termine del preriscaldamento, <70 W a piena operatività/riscaldato
HERTZ	50
FASE	Singola
TIPI DI SPINA DISPONIBILI PER QUESTI PAESI	4 – Europa; 5 – Regno Unito
LUNGHEZZA DEL CAVO DI ALIMENTAZIONE	2000mm

*Se il paese o il tipo di spina non è elencato, contattare il Servizio Clienti Cambro per i dettagli.

III. Istruzioni per l'Uso e Guida alla Capacità

- L'unità in polipropilene espanso isotermico, GoBox EPP Smart Heater, è dotata di una tecnologia di riscaldamento altamente innovativa che utilizza un sistema di generatori termici auto-regolanti in combinazione con accumulatori di calore e una piastra dissipatrice di calore. La tensione di alimentazione è di 220 V. Il funzionamento del sistema di riscaldamento garantisce il consumo minimo di energia necessario per stabilizzare la temperatura richiesta, accumulando anche il calore del prodotto contenuto e rilasciandolo successivamente. Basta collegarlo e lo Smart Heater si stabilizza a 149°F (65°C) regolando automaticamente l'emissione di calore.
- Prima dell'uso, pulire l'unità.
- Si consiglia di preriscaldare l'unità per almeno 90 minuti. Durante il carico, è importante chiudere rapidamente la porta per equilibrare la temperatura dell'aria all'interno dell'unità con quella del cibo. Durante i tempi di attesa, è fondamentale mantenere stabile la temperatura, evitando variazioni improvvise.
- Durante il caricamento, per evitare ustioni, indossare guanti da forno. Inserire i contenitori con il cibo da mantenere in temperatura all'interno del GoBox EPP400 Smart Heater. Chiudere rapidamente la porta.
- Al termine del servizio, scollegare l'unità e aprire la porta con cautela per evitare ustioni dovute al vapore. Quando si rimuovono le vaschette gastronomiche, per evitare ustioni, indossare guanti da forno.

Capacità di Mantenimento EPP400

PROFONDITÀ DELLE BACINELLE GASTRONOM BACINELLE GN				
	2 1/2" (6,5 cm)	4" (10 cm)	6" (15 cm)	8" (20 cm)
GN 1/1 	6	4	3	2
GN 1/2 	12	8	6	4
GN 1/3 	18	12	9	6

IV. Pulizia e Manutenzione

- Prima di pulire l'unità, assicurarsi che il cavo di alimentazione sia scollegato sia dalla presa elettrica sia dal connettore del GoBox EPP400 Smart Heater.
- Svitare le 4 viti di fissaggio per rimuovere la piastra dello Smart Heater. **ATTENZIONE:** Attendere che la piastra si sia raffreddata prima della pulizia. Pulire la piastra utilizzando solo un panno con acqua calda e detergente delicato. Non usare prodotti forti o abrasivi né solventi. Non utilizzare spugne abrasive, lana d'acciaio o spugnette insaponate.
- Procedere alla pulizia dell'unità EPP, che può essere lavata in lavastoviglie, con getti d'acqua, macchine ad alta pressione o a vapore (max 212°F, 100°C), o a mano, ma non per immersione. Deve essere pulita sia all'interno che all'esterno e completamente asciugata dopo la pulizia.



VIII. Parti di Ricambio

- Si prega di visitare www.cambro.com per un elenco completo delle parti di ricambio o contattare il vostro rappresentante o distributore Cambro locale.

IX. Garanzia Cambro e Responsabilità del Prodotto

- Per informazioni complete sulla garanzia per paese e ulteriori informazioni sul prodotto, visitare www.cambro.com.

CAMBRO

CAMBRO U.S.A.
TEL: 1(714) 848-1555
FAX: 1(714) 230-4375
international@cambro.com

CAMBRO EUROPE
TEL: (49) 7022 90 100 0
FAX: (49) 7022 90100 19
cambroeuropa@cambro.com

CAMBRO ITALIA
TEL: (39) 0522 90 20 51
FAX: (39) 0522 90 20 17
cambroitalia@cambro.com

© Copyright Cambro Manufacturing Company.

UMEPPSH400IT