

MANUAL DEL USUARIO

CAMBRO® GoBox® EPP400 Smart Heater®

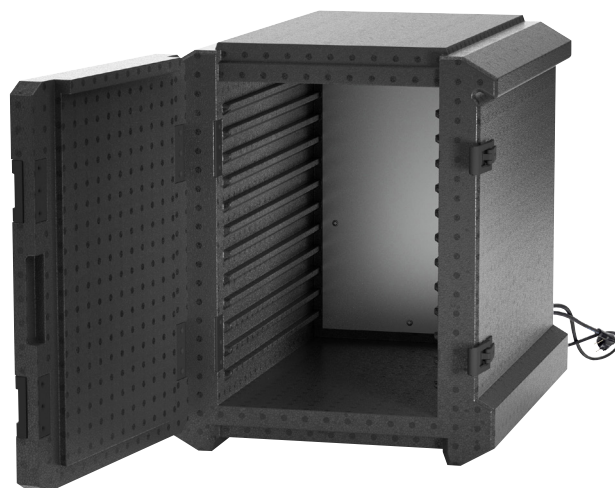
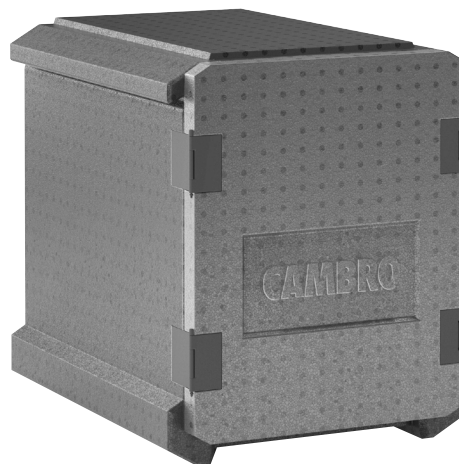
Este manual se aplica a los modelos Cambro GoBox® EPP400 Smart Heater: EPP400SH

PRECAUCIÓN:

Lea todas las instrucciones antes de usar este producto. Las instrucciones originales verificadas por Cambro® Mfg. Co. están disponibles en otros idiomas.

Índice

I. Introducción	1
II. Instrucciones de seguridad y advertencias	2
III. Instrucciones de funcionamiento y guía de capacidad	3
IV. Limpieza y mantenimiento	3



I. Introducción

Felicidades por la compra de su nuevo Cambro GoBox EPP400 Smart Heater. Si tiene alguna pregunta adicional, comuníquese con su representante de ventas de Cambro, visite www.cambro.com o llame al:

CAMBRO EUROPE

TEL: (49) 7022 90 100 0

FAX: (49) 7022 90 100 19

cambroeuropa@cambro.com



Escanee el código QR para otros idiomas

Modelo n.º _____

Número de serie _____

Fecha de instalación _____

CAMBRO®

www.cambro.com

II. Instrucciones de seguridad y advertencias

IMPORTANTE: Lea todas las instrucciones antes de usar y guárdelas para referencia futura.

- Asegúrese de que el voltaje de alimentación del GoBox EPP400 Smart Heater coincida con el de su red eléctrica.
- No deje la unidad desatendida cuando esté conectada a la electricidad; desenchúfela después de cada uso.
- No coloque la unidad sobre ni cerca de fuentes de calor.
- Antes de usar, coloque la unidad sobre una superficie horizontal, estable y bien iluminada.
- No deje el GoBox EPP400 Smart Heater expuesto a condiciones climáticas.
- Asegúrese de que el cable eléctrico no entre en contacto con superficies calientes.
- Nunca sumerja el cable de alimentación en agua u otros líquidos; utilice un paño húmedo para limpiarlo.
- Desenchufe la unidad antes de limpiarla.
- El GoBox EPP400 Smart Heater no debe ser alimentado por temporizadores externos ni por sistemas remotos independientes.
- Para evitar quemaduras, no toque la placa con las manos durante la operación.
- No cubra las partes internas del GoBox EPP400 Smart Heater con papel de aluminio para evitar daños graves en su funcionamiento.
- No envuelva los alimentos con film o bolsas, esto podría constituir un riesgo de incendio.
- Las manos siempre deben estar secas antes de tocar el enchufe y las conexiones de energía.
- Para desconectar la unidad, sujétela directamente y desenchúfela del tomacorriente. Nunca la desenchufe tirando del cable.
- No utilice la unidad si el cable eléctrico o el enchufe están dañados, o si la propia unidad presenta algún defecto; si el cable de alimentación está dañado, debe ser reemplazado.
- Si se utilizan cables de extensión eléctricos, estos deben estar adaptados a la potencia de la unidad GoBox EPP400 Smart Heater, para evitar riesgos para el operador y para la seguridad del entorno en el que se utiliza. Las extensiones incorrectas pueden causar fallos.
- La unidad GoBox EPP400 Smart Heater está diseñada para USO PROFESIONAL o INDUSTRIAL.
- Cualquier modificación de este producto, no expresamente autorizada por el fabricante, puede comprometer la seguridad de la unidad y la garantía de su uso por parte del usuario.



Precaución: Las carcasas metálicas del calentador están calientes cuando el carro está en uso y pueden permanecer calientes después de su uso.





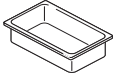
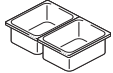
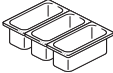
Especificaciones eléctricas (Por compartimento)	Módulo caliente
TENSIÓN REQUERIDA	220 - 240 V CA
AMPERIOS	0,75 A durante el precalentamiento 0,25 A cuando está calentado
VATIOS	165 W al encender, +70 W al finalizar el precalentamiento, <70 W cuando está completamente operativo/calentado
HERCIOS	50
FASE	Monofásica
TIPOS DE ENCHUFE DISPONIBLES PARA ESTOS PAÍSES	4 - Europa; 5 - Reino Unido
LONGITUD DEL CABLE DE ALIMENTACIÓN	2000mm

*Si el país o el tipo de enchufe no está en la lista, llame al Servicio de Atención al Cliente de Cambro para obtener detalles.

III. Instrucciones de funcionamiento y guía de capacidad

- La unidad de polipropileno expandido isotérmico, GoBox EPP Smart Heater, está equipada con una tecnología de calentamiento altamente innovadora que utiliza un sistema de generadores térmicos autorregulados en combinación con acumuladores de calor y una placa disipadora de calor. La tensión de alimentación es de 220 V. El modo de funcionamiento del sistema de calefacción garantiza el consumo mínimo de energía para estabilizar la temperatura requerida, acumulando también el calor del producto contenido y liberándolo posteriormente. Solo con enchufarlo, el Smart Heater se estabiliza a 149°F (65°C) ajustando automáticamente la emisión de calor.
- Antes de usar, limpie la unidad.
- Se recomienda precalentar la unidad durante al menos 90 minutos. Cuando empaquetamos, es importante cerrar rápidamente la puerta para equilibrar la temperatura del aire dentro de la unidad con la de los alimentos. Durante los tiempos de espera, es fundamental mantener la temperatura estable, evitando variaciones bruscas.
- Durante la carga, para evitar quemaduras, use guantes de horno. Coloque los recipientes con los alimentos que se deben mantener a temperatura dentro del GoBox EPP400 Smart Heater. Cierre la puerta rápidamente.
- Cuando se complete el servicio, desenchufe la unidad y abra la puerta con cuidado para evitar quemaduras por el vapor. Al retirar las bandejas gastronorm de alimentos, para evitar quemaduras, use guantes de horno.

Capacidad de mantenimiento EPP400

PROFUNDIDAD DE LAS BANDEJAS DE ALIMENTOS BANDEJAS GASTRONORM (GN)	 2 1/2" (6,5 cm)	 4" (10 cm)	 6" (15 cm)	 8" (20 cm)
GN 1/1 	6	4	3	2
GN 1/2 	12	8	6	4
GN 1/3 	18	12	9	6

IV. Limpieza y mantenimiento

- Antes de limpiar la unidad, asegúrese de que el cable de alimentación esté desconectado tanto del enchufe eléctrico como del conector del GoBox EPP400 Smart Heater.
- Desenrosque los 4 tornillos de fijación para retirar la placa del Smart Heater. **PRECAUCIÓN:** Espere hasta que la placa se haya enfriado antes de limpiarla. Limpie la placa utilizando únicamente un paño con agua caliente y detergente suave. No utilice productos fuertes o abrasivos ni disolventes. No use estropajos, lana de acero ni almohadillas jabonosas.
- Proceda a limpiar la unidad EPP, que puede lavarse en lavavajillas, con chorros de agua, máquinas de alta presión o vapor (máx. 212°F, 100°C), o a mano, pero no por inmersión. Debe limpiarse tanto por dentro como por fuera y secarse completamente después de la limpieza.



VIII. Piezas de repuesto

- Visite www.cambro.com para obtener una lista completa de piezas de repuesto o comuníquese con su representante o distribuidor local de Cambro.

IX. Garantía de Cambro y responsabilidad del producto

- Para obtener información completa sobre la garantía por país y detalles adicionales del producto, visite www.cambro.com.

CAMBRO

CAMBRO U.S.A.
TEL: 1(714) 848-1555
FAX: 1(714) 230-4375
international@cambro.com

CAMBRO EUROPE
TEL: (49) 7022 90 100 0
FAX: (49) 7022 90 100 19
cambroeuropa@cambro.com

CAMBRO ESPAÑA
TEL: 918 125 580
FAX: 918 125 582
cambrospain@cambro.com

© Copyright Cambro Manufacturing Company.

UMEPPSH400SP